

ACTA DE LA SESION N°282 DE LA COMISION NACIONAL ENCARGADA DE INVESTIGAR LA EXISTENCIA DE DISTORSIONES EN EL PRECIO DE LAS MERCADERIAS IMPORTADAS, CELEBRADA EL 6 DE OCTUBRE DE 2006.

Asistieron a la presente Sesión, iniciada a las 10:00 hrs., los siguientes miembros de la Comisión:

Presidente, Fiscal Nacional Económico,	Sr. Enrique Vergara Vial
Representantes del Banco Central de Chile:	
- Gerente de Cambios Internacionales y Política Comercial,	Sra. Gloria Peña Tapia
- Asesora de la Presidencia,	Sra. Andrea Tokman Ramos
Representante del Ministro de Hacienda,	Sr. Raúl Sáez Contreras
Representante del Ministro de Economía, Fomento y Reconstrucción,	Sra. Ana María Vallina Hernández
Representante del Ministerio de Agricultura,	Sr. Reinaldo Ruiz Valdés
Representante del Director Nacional de Aduanas,	Sr. Víctor Valenzuela Millán
Representante del Ministerio de Relaciones Exteriores,	Sr. Jorge Culagovski Drobny
Asistieron, además:	
Representante Alterno del Gerente de Cambios Internacionales y Política Comercial,	Sr. Juan Eduardo Chackiel Torres
Representante Alterno del Ministro de Hacienda,	Sr. Juan Araya Allende
Representante Alterno del Ministerio de Agricultura,	Sr. Víctor Venegas Venegas
Secretario Técnico de la Comisión,	Sr. Gonzalo Becerra Martínez
Secretario Técnico Alterno de la Comisión,	Sr. Claudio Vicuña Urqueta

282-01-1006 Medida de salvaguardia provisional a las importaciones de leche en polvo, leche fluida y queso gouda originarias de Argentina.

El Presidente de la Comisión abre la sesión y recuerda a los miembros presentes que ésta tiene por objeto resolver respecto de la recomendación de una medida de salvaguardia provisional, para las importaciones de leche en polvo, clasificada en los códigos arancelarios: 0402.1000, 0402.2111, 0402.2112, 0402.2113, 0402.2114, 0402.2115, 0402.2116, 0402.2117, 0402.2118, 0402.2911, 0402.2912, 0402.2913, 0402.2914, 0402.2915, 0402.2916, 0402.2917 y 0402.2918; leche fluida clasificada en los códigos arancelarios: 0401.1000, 0401.2000, 0401.3010, 0401.3020, 0401.3030, 0401.3040, 0401.3090 y 0402.9110; y queso gouda, clasificado en el código arancelario 0406.9010. Para tal efecto, ofrece la palabra al representante del Ministerio de Agricultura, a fin de que exponga antecedentes adicionales relacionados con el caso y a continuación los miembros puedan discutir acerca de los mismos. Asimismo, luego de dicha presentación, se

ofrece la palabra a la Secretaría Técnica a fin de que exponga nuevos antecedentes que han sido aportados en el marco de esta investigación.

Una vez concluidas las exposiciones, los miembros de la Comisión analizan el caso y, luego de una discusión al respecto, acuerdan que se excluyen de la investigación en relación a la leche en polvo, las cremas en polvo, y de la leche fluida, las cremas líquidas y leches evaporadas, por cuanto no corresponderían a los productos objetos de la investigación.

Asimismo acuerdan, por mayoría, recomendar la aplicación de una sobretasa arancelaria provisional de 23% a las importaciones provenientes de Argentina, principal origen de las importaciones, por estimarse que los antecedentes disponibles demuestran la existencia de un aumento de importaciones de Argentina que está causando un daño grave a la producción nacional, bajo circunstancias que pueden constatarse como críticas. Se excluye de la recomendación de dicha medida a los otros orígenes de las importaciones, en virtud que no serían los causantes del daño, según se aprecia de las cifras de participación expuestas en cuadros del anexo 1. Las representantes del Banco Central no apoyan la recomendación de medidas provisionales, toda vez que los antecedentes actualmente disponibles no demuestran la existencia de circunstancias críticas, requeridas para la adopción de dicha medida.

A continuación se transcriben los antecedentes vistos en la sesión, que fundamentan las recomendaciones mencionadas, así como la correspondiente resolución:

MEDIDA DE SALVAGUARDIA PROVISIONAL PARA LAS IMPORTACIONES DE LECHE EN POLVO, CLASIFICADA EN LOS CÓDIGOS ARANCELARIOS: 0402.1000, 0402.2111, 0402.2112, 0402.2113, 0402.2114, 0402.2115, 0402.2116, 0402.2117, 0402.2118, 0402.2911, 0402.2912, 0402.2913, 0402.2914, 0402.2915, 0402.2916, 0402.2917 Y 0402.2918; LECHE FLUIDA CLASIFICADA EN LOS CÓDIGOS ARANCELARIOS: 0401.1000, 0401.2000, 0401.3010, 0401.3020, 0401.3030, 0401.3040, 0401.3090 Y 0402.9110; Y QUESO GOUDA, CLASIFICADO EN EL CÓDIGO ARANCELARIO 0406.9010.

I. Antecedentes generales

Con fecha 10.08.2006 se recibió una solicitud presentada por Federación Gremial Nacional de Productores de Leche, FEDELECHE F.G., para iniciar una investigación de salvaguardias respecto de las importaciones de leche en polvo, leche fluida y queso gouda. El aviso de inicio de la investigación fue publicado en el Diario Oficial con fecha 11.09.2006

La industria doméstica estaría conformada por los productores de leche predio, leche fluida, leche en polvo y queso gouda. Lo anterior por cuanto: (i) la leche predio sería competidor directo de la leche en polvo, pues ambas constituyen materia prima para la fabricación de productos lácteos más elaborados; (ii) la leche predio sería directamente competidora de la leche fluida y el queso gouda, ya que el productor industrial de estos productos debe tomar la decisión de demandar leche predio para elaborar dichos bienes, o bien, adquirir leche fluida y queso gouda ya terminados, a través de la importación.

Los productos objeto de la solicitud se clasifican en los siguientes códigos arancelarios: leche en polvo, en los códigos 0402.1000, 0402.2111, 0402.2112, 0402.2113, 0402.2114, 0402.2115, 0402.2116, 0402.2117, 0402.2118, 0402.2911, 0402.2912, 0402.2913, 0402.2914, 0402.2915, 0402.2916, 0402.2917 y 0402.2918; leche fluida en los códigos arancelarios: 0401.1000, 0401.2000, 0401.3010, 0401.3020, 0401.3030,

0401.3040, 0401.3090 y 0402.9110; y queso gouda clasificado en el código arancelario 0406.9010.

Al analizar los productos que abarcan los códigos anteriormente mencionados, se constata la presencia de cremas en polvo en los códigos correspondientes a leche en polvo, así como cremas líquidas y leches evaporadas en aquellos correspondientes a la leche fluida. Estos productos importados no serían similares o directamente competidores con el producto nacional y, por lo tanto, se resuelve su exclusión de esta investigación.

II. Importaciones desde Argentina

Leche en polvo

En el período enero-agosto 2006, el principal origen de las importaciones de leche en polvo fue Argentina con una participación de 74%. Estas importaciones presentan un incremento en volumen de 122% , respecto del mismo periodo del año anterior. Asimismo, el año 2005 registra un incremento de 15% respecto al año 2004, el cual fue antecedido por una caída de 58%.

La relación entre las importaciones totales de leche en polvo proveniente de Argentina, transformada a litros, y la producción nacional de leche predio, en el periodo enero-junio 2006 alcanza a 5,1%, cuociente superior al 1,3% de igual período del año anterior.

Leche fluida

En el lapso enero-agosto 2006, el principal origen de las importaciones de leche fluida fue Argentina con una participación de 92%. Estas importaciones presentan un incremento en volumen de 301,2%, respecto del mismo periodo del año anterior. En una perspectiva más extensa, se observa que los volúmenes importados han aumentado sustantivamente desde el año 2004.

La relación entre las importaciones de leche fluida proveniente de Argentina y la producción nacional de leche predio, en el periodo enero-junio 2006 alcanza a 0,54%, cuociente superior al 0,15% de igual período del año anterior.

Queso gouda

En el periodo enero-agosto 2006, el principal origen de las importaciones de queso gouda fue Argentina con una participación de 95%. Estas importaciones presentan un incremento en volumen de 108,1%, respecto del mismo periodo del año anterior. En los últimos cuatro años se observa que los volúmenes importados han aumentado, con notoria fuerza desde el 2005 pues ese año la variación anual registró un 100%.

La relación entre las importaciones de queso gouda proveniente de Argentina y la producción nacional de leche predio, en el periodo enero-junio 2006 alcanza a 2,45%, cuociente superior al 1,08% de igual período del año anterior.

III. Daño y causalidad

III.1 Daño

En el lapso enero-junio 05/06, se aprecia una caída de los precios domésticos de leche predio medidos en UF de 0,7%. Se observa un aumento de 11,4% en el período 2003/04, no obstante los precios disminuyen 0,1% en 2005 en relación al año previo.

El primer semestre del año indica que tanto la producción de leche predio, como la recepción de esta en las plantas lecheras, se ha expandido 8,8% en relación al año anterior.

En los seis primeros meses de 2006 se observa un aumento de 19,2% del consumo aparente de leche total en relación a igual período de 2005, caracterizado por aumentos de la producción e importaciones. En 2005 se registró un aumento en esta variable de 3,4% con respecto a 2004.

III.2 Causalidad

En materia de causalidad, la participación de las importaciones de leche en polvo de Argentina en el consumo aparente total de leche en el primer semestre de 2006 fue 4,9%, cifra que representa un incremento en comparación con el mismo lapso de 2005, en que alcanzó a 1,4%. En una perspectiva más amplia, cabe señalar que en 2005 se registró un cociente de 2,3%, superior al de 2004 (2,0%) y menor al de 2003 (4,7%).

El precio de importación de leche en polvo desde Argentina experimenta un descenso de 8,4% en UF, en el lapso enero-agosto 2005/06. Esta baja se produce luego de dos años de relativa estabilidad.

La correlación lineal entre el precio de importación de leche en polvo de Argentina y el precio doméstico de leche predio, medidos en UF, es 0,72 en el período 2002 a junio 20/06.

La participación de las importaciones de leche fluida de Argentina en el consumo aparente total de leche en el primer semestre de 2006 fue 0,5%, cifra que representa un incremento en comparación con el mismo lapso de 2005, en que alcanzó a 0,2%. En una perspectiva más amplia, cabe señalar que en 2004 y 2005 los registros son de este último orden de magnitud.

El precio de importación de leche fluida desde Argentina experimenta una baja de 9,3% en UF, entre enero-agosto 2005/06. El año 2005 también se caracterizó por un descenso de dicho precio.

La correlación lineal entre el precio de importación de leche fluida de Argentina y el precio doméstico de leche predio, medidos en UF, es 0,66 en el período 2004 a junio 2006.

La participación de las importaciones de queso gouda de Argentina en el consumo aparente total de leche en el primer semestre de 2006 fue 2,3%, cifra que representa un incremento en comparación con el mismo lapso de 2005, en que alcanzó a 1,1%. En una perspectiva más amplia, cabe señalar que los registros del año 2005 y 2006 son superiores a lo observados en 2003 y 2004.

El precio de importación de queso gouda desde Argentina experimenta un incremento de 1,4% en UF, el lapso enero-agosto 2005/06. Esta tendencia es similar a la variación registrada el año precedente.

La correlación lineal entre el precio de importación de queso gouda de Argentina y el precio doméstico de leche predio, medidos en UF, es 0,54 en el período 2002 a junio 2006.

IV. Resolución

Luego de examinar las pruebas y antecedentes de que se ha dispuesto y de acuerdo a la normativa legal vigente, la Comisión Nacional encargada de investigar la existencia de distorsiones en el precio de las mercaderías importadas, reunida en sesión N° 282, de fecha 6 de octubre de 2006,

RESUELVE:

1. Excluir de la investigación los siguientes productos: las cremas en polvo, contenidas en los códigos de leche en polvo investigados que se mencionan en la sección de antecedentes generales; y las cremas líquidas y leches evaporadas contenidas en los códigos de leche fluida investigados que se mencionan en la sección de antecedentes generales.
2. Por mayoría de los miembros presentes, recomendar la aplicación de una sobretasa arancelaria provisional de 23% a la importación originaria de Argentina de los siguientes productos: leche en polvo, clasificada en los códigos arancelarios 0402.1000, 0402.2111, 0402.2112, 0402.2113, 0402.2114, 0402.2115, 0402.2116, 0402.2117, 0402.2118, 0402.2911, 0402.2912, 0402.2913, 0402.2914, 0402.2915, 0402.2916, 0402.2917 y 0402.2918; leche fluida, clasificada en los códigos arancelarios 0401.1000, 0401.2000, 0401.3010, 0401.3020, 0401.3030, 0401.3040, 0401.3090 y 0402.9110; y queso gouda, clasificado en el código arancelario 0406.9010

La medida se recomienda para las importaciones provenientes de Argentina, pues constituye el principal origen de las importaciones que están aumentando. En consecuencia, se excluye de la recomendación a los otros orígenes de las importaciones, en virtud que no serían los causantes del daño.


282-02-1006 Consultas con Argentina en relación a la denuncia por subsidios contra las importaciones de harina de trigo.


El Representante del Ministerio de Relaciones Exteriores resume el proceso de consultas llevado a cabo con representantes del Gobierno de Argentina, en el marco de la denuncia sobre subsidios a las importaciones de harina de trigo provenientes de dicho país, admitida por la Comisión en la sesión N°280 del 22 de septiembre pasado.

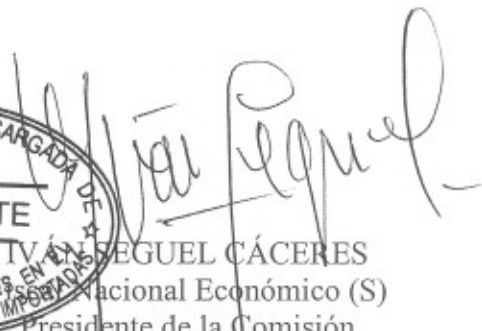
282-03-1006 Aprobación del Acta.

El Presidente somete a la decisión de los miembros presentes la aprobación del acta. Luego de un breve intercambio de opiniones, los miembros presentes deciden, por unanimidad, aprobarla sin más trámite.

Se levanta la sesión, a las 12:00 hrs.


CLAUDIO VICUÑA URQUETA
Secretario Técnico (S)




IVÁN SEGUEL CÁCERES
Presidente de la Comisión

Santiago, 6 de octubre de 2006.

Cuadro Anexo 1.2
CANTIDAD IMPORTADA DE LECHE FLUIDA, POR ORIGEN
Kilos

Mes	ARGENTINA	URUGUAY	Total
Ene-02			
Feb-02			
Mar-02			
Abr-02			
May-02			
Jun-02			
Jul-02		489.456	489.456
Ago-02			
Sep-02			
Oct-02			
Nov-02			
Dic-02			
Ene-03			
Feb-03			
Mar-03			
Abr-03			
May-03			
Jun-03			
Jul-03		40.165	40.165
Ago-03			
Sep-03		51.516	51.516
Oct-03		60.786	60.786
Nov-03		46.338	46.338
Dic-03		25.758	25.758
Ene-04		20.592	20.592
Feb-04	19.182	50.350	69.532
Mar-04		111.351	111.351
Abr-04		22.149	22.149
May-04	28.464	36.573	65.037
Jun-04	96.768	184.573	281.341
Jul-04	983.808	78.313	1.062.121
Ago-04	1.447.649	102.835	1.550.485
Sep-04	582.624	25.758	608.382
Oct-04	483.840	74.076	557.916
Nov-04	290.355	103.021	393.376
Dic-04	296.352	96.727	393.079
Ene-05	96.768	51.516	148.284
Feb-05	250.992	153.799	404.791
Mar-05	169.344	169.349	338.693
Abr-05	575.172	246.176	821.348
May-05	326.923		326.923
Jun-05	208.620	180.209	388.829
Jul-05	367.992	138.049	506.041
Ago-05	292.992	207.092	500.084
Sep-05	960.840	27.785	988.625
Oct-05	1.717.668	102.959	1.820.627
Nov-05	498.672	137.740	636.412
Dic-05	306.000	154.549	460.549
Ene-06	778.752	139.598	918.350
Feb-06	1.131.756		1.131.756
Mar-06	1.318.380	19.652	1.338.032
Abr-06	923.508	128.041	1.051.549
May-06	956.448		956.448
Jun-06	1.119.552	253.211	1.372.763
Jul-06	1.024.416	128.791	1.153.207
Ago-06	1.929.924	128.813	2.058.737
2002	-	489.456	489.456
2003	-	224.564	224.564
2004	4.229.042	906.317	5.135.359
2005	5.771.983	1.569.224	7.341.207
Ene-Ago 05	2.288.803	1.146.190	3.434.993
Ene-Ago 06	9.182.736	798.106	9.980.842
Var.% 03/02		-54,1%	-54,1%
Var.% 04/03		303,6%	2186,8%
Var.% 05/04	36,5%	73,1%	43,0%
Var.% En-Ago 06/05	301,2%	-30,4%	190,6%
Part % En-Ago 06	92,0%	8,0%	100,0%

Nota: Cifras excluyen importación de crema líquida y leche evaporada.

Fuente: Elaborado por Secretaría Técnica en base a cifras del Servicio Nacional de Aduanas.

Cuadro Anexo 1.3
CANTIDAD IMPORTADA DE QUESO GOUDA, POR ORIGEN
Kilos

Mes	ALEMANIA	DINAMARCA	ESPAÑA	HOLANDA	SUBTOTAL UNION EUROPEA	ARGENTINA	AUSTRALIA	BRASE	ESTADOS UNIDOS	NUEVA ZELANDIA	URUGUAY	Total
Ene-02					-	601	144		14.739			15.483
Feb-02					-	6.444						6.444
Mar-02					-	23.474						23.474
Abr-02	2.253				2.253	47.500						49.753
May-02					-	185.976						185.976
Jun-02					-	330.999						330.999
Jul-02					-	399.000						399.000
Ago-02	2.461				2.461	192.000						194.461
Sep-02				405	405	95.000						95.405
Oct-02	2.291				2.291	127.000						129.291
Nov-02			50	621	671	75.000						75.671
Dic-02				809	809	41.000						41.809
Ene-03					-	48.000						48.000
Feb-03					-	-						-
Mar-03				145	145	25.000						25.145
Abr-03					-	60.000						60.000
May-03	16				16	47.000			10			47.026
Jun-03					-	87.000				195.034		282.034
Jul-03					-	240.000						240.000
Ago-03	190.907				190.907	217.000			48			417.953
Sep-03					-	293.008						293.008
Oct-03					-	228.000		87				228.087
Nov-03				358	358	194.000					22.400	215.758
Dic-03					-	73.000						73.000
Ene-04					-	58.000					22.000	80.000
Feb-04					-	96.000					19.806	115.806
Mar-04					-	117.000						117.000
Abr-04					-	212.915					2.194	215.109
May-04					-	168.700						168.700
Jun-04					-	245.300					87.000	332.300
Jul-04	2.238				2.238	248.000					130.000	378.238
Ago-04					-	64.000						64.000
Sep-04	2.158				2.158	170.728						172.887
Oct-04					-	126.017						126.017
Nov-04					-	80.229						80.229
Dic-04					-	63.099						63.099
Ene-05			2		2	86.440					30.500	115.942
Feb-05					-	90.187						90.187
Mar-05	2.176				2.176	231.473						233.649
Abr-05					-	334.694		20.800				355.494
May-05					-	180.485		40.398				220.883
Jun-05					-	228.459		79.105			23.800	331.364
Jul-05					-	231.143		63.449				294.592
Ago-05					-	337.501		18.407				355.908
Sep-05					-	394.106		54.273				448.379
Oct-05					-	487.630		44.497		20.000		552.127
Nov-05					-	254.864						254.864
Dic-05					-	448.048		20.600			21.000	489.648
Ene-06		1.454			1.454	368.525		44.497				414.456
Feb-06					-	358.970		22.248				381.218
Mar-06					-	625.310		22.248			21.000	668.558
Abr-06					-	440.347		22.248				462.595
May-06					-	559.950		22.248			1.011	583.209
Jun-06					-	483.404		44.497				527.901
Jul-06					-	287.270						287.270
Ago-06					-	476.728						476.728
2002	7.006	-	50	1.635	8.700	1.523.993	144	-	14.739	-	-	1.547.576
2003	199.923	-	-	501	200.424	1.521.038	-	87	56	195.034	22.400	1.938.965
2004	4.398	-	-	-	4.398	1.638.989	-	-	-	-	241.000	1.884.388
2005	2.176	-	2	-	2.178	3.282.060	-	351.927	-	-	95.300	3.731.465
Ene-Ago 05	2.176	-	2	-	2.178	1.719.352	-	222.558	-	-	54.300	1.996.210
Ene-Ago 06	-	1.454	-	-	1.454	3.077.486	-	177.906	-	-	22.011	3.277.403
Var % 03/02	2753,7%		-100,0%	-80,4%	2203,7%	-0,2%	-100,0%		-99,8%			25,3%
Var % 04/03	-87,8%			-100,0%	-87,8%	7,8%		-100,0%	-100,0%	-100,0%	975,0%	-2,8%
Var % 05/04	-60,5%				-60,5%	100,2%						98,0%
Var % 06/05	-100,0%		-100,0%		-33,2%	106,1%		-20,0%			-58,5%	88,1%
Part % En-Ago 06	0,0%	0,0%	0,0%	0,0%	0,0%	94,7%	0,0%	4,7%	0,0%	0,0%	0,8%	100,0%

Fuente: Elaborado por Secretaría Técnica en base a cifras del Servicio Nacional de Aduanas.

Cuadro Anexo 2.1

Precio de venta al mercado nacional de leche predio

(Unidad de valor/Mil Litros)

Año	2003			2004			2005			2006		
	En pesos	En UF	En dólares	En pesos	En UF	En dólares	En pesos	En UF	En dólares	En pesos	En UF	En dólares
enero	96.006	5,7	132,9	119.795	7,1	206,8	116.051	6,7	202,1	121.991	6,8	232,6
febrero	99.418	6,0	133,4	118.884	7,0	203,1	117.967	6,8	205,7	123.368	6,9	234,7
marzo	102.697	6,1	138,2	116.720	6,9	193,3	120.205	7,0	205,0	126.133	7,0	236,5
abril	106.513	6,3	148,3	116.955	6,9	192,3	121.670	7,1	209,6	127.773	7,1	247,0
mayo	115.381	6,8	164,0	121.679	7,2	191,4	126.988	7,3	219,6	129.470	7,2	248,6
junio	124.866	7,3	176,1	128.227	7,4	198,2	132.078	7,6	225,6	129.736	7,2	239,2
julio	126.500	7,5	180,6	125.734	7,4	198,8	130.787	7,5	227,2			
agosto	126.078	7,4	179,1	124.472	7,3	195,7	130.605	7,4	238,9			
septiembre	124.343	7,3	184,1	123.002	7,2	199,5	127.520	7,2	237,6			
octubre	123.163	7,3	190,6	121.027	7,0	199,3	122.468	6,9	228,7			
noviembre	121.184	7,1	193,7	118.164	6,9	199,0	121.374	6,8	229,1			
diciembre	119.982	7,1	199,0	115.989	6,7	201,3	121.422	6,8	236,1			
Prom. año	115.519	6,8	188,3	120.704	7,1	199,1	124.096	7,1	222,1			
Prom. Ene-Jun	107.480	6,4	148,8	120.010	7,1	197,5	122.494	7,1	211,3	126.415	7,0	240,1
Var. año anterior				4,5%	3,7%	17,7%	2,8%	-0,1%	12,1%			
Var. v/Ene-Jun anterior				11,7%	11,4%	53%	2,1%	-0,4%	7%	3,2%	-0,7%	13,7%

Fuente: elaborado por Secretaría Técnica en base a información de Odepa.

Cuadro Anexo 2.2

Consumo aparente nacional de Leche

(Miles de Litros)

	Producción (*)	Exportaciones (**)	Importaciones (**)	Consumo Aparente	Part. Imp. Totales/C. Apar.
2003	2.130.000	124.299	244.716	2.250.417	10,9%
2004	2.250.000	155.235	90.521	2.185.287	4,1%
2005	2.300.000	207.694	167.863	2.260.169	7,4%
Ene-Jun 2005	1.062.780	114.624	65.877	1.014.032	6,5%
Ene-Jun 2006	1.156.809	68.466	120.716	1.209.059	10,0%

Var. % 04/03	5,6%	24,9%	-63,0%	-2,9%
Var. % 05/04	2,2%	33,8%	85,4%	3,4%
Var. % En-Jn 06/05	8,8%	-40,3%	83,2%	19,2%

Fuente: Elaborado por la Secretaría Técnica en base a información de ODEPA y del Servicio Nacional de Aduanas.

(*) Producción Nacional de Leche Predio.

(**) Equivalente en miles de litros de exportaciones e importaciones de leche en polvo, leche fluida y queso gouda. Factor para leche descremada 11,49, para leche entera 7,89, y para queso, 10,0. Excluye cremas y leches evaporadas.

Cuadro Anexo 2.3

Indicadores del mercado nacional, leche predio

Volumen en Miles de Litros

Año:2003													
Variables	Ene	Feb	Mar	Abr	May	Jun	Jul	Ago	Sep	Oct	Nov	Dic	TOTAL
Producción nacional (1)	199.753	199.836	182.337	153.048	163.899	140.593	148.787	158.064	177.167	217.385	228.608	229.573	2.130.000
Vtas. totales													
Vtas. al mercado nacional (2)	146.598	117.303	119.139	112.980	112.946	103.181	109.201	116.003	130.022	159.538	167.775	168.483	1.563.169
Vtas. al mercado externo													
Importaciones totales													
Inventarios													

Fuente: Elaborado por la Secretaría Técnica en base a información de ODEPA y del Servicio Nacional de Aduanas.

Año:2004													
Variables	Ene	Feb	Mar	Abr	May	Jun	Jul	Ago	Sep	Oct	Nov	Dic	TOTAL
Producción nacional (1)	200.947	166.614	182.753	158.358	164.905	153.833	156.060	170.047	191.237	233.998	240.166	243.005	2.250.000
Vtas. totales													
Vtas. al mercado nacional (2)	155.889	124.146	121.269	117.893	122.872	114.823	116.298	126.704	142.493	174.353	178.850	181.103	1.678.480
Vtas. al mercado externo													
Importaciones totales													
Inventarios													

Fuente: Elaborado por la Secretaría Técnica en base a información de ODEPA y del Servicio Nacional de Aduanas.

Año:2005													
Variables	Ene	Feb	Mar	Abr	May	Jun	Jul	Ago	Sep	Oct	Nov	Dic	TOTAL
Producción nacional (1)	220.879	174.453	175.269	173.507	167.070	151.602	158.212	163.735	185.972	233.582	246.972	248.605	2.300.000
Vtas. totales													
Vtas. al mercado nacional (2)	165.496	130.711	131.322	130.002	125.179	113.589	118.542	122.680	139.341	176.014	185.046	186.330	1.723.253
Vtas. al mercado externo													
Importaciones totales													
Inventarios													

Fuente: Elaborado por la Secretaría Técnica en base a información de ODEPA y del Servicio Nacional de Aduanas.

Año:2006													
Variables	Ene	Feb	Mar	Abr	May	Jun	Jul	Ago	Sep	Oct	Nov	Dic	TOTAL
Producción nacional (1)	231.687	193.674	196.735	187.851	183.041	163.821							1.156.809
Vtas. totales													
Vtas. al mercado nacional (2)	173.594	145.112	147.406	140.749	137.145	122.745							866.752
Vtas. al mercado externo													
Importaciones totales													
Inventarios													

Fuente: Elaborado por la Secretaría Técnica en base a información de ODEPA y del Servicio Nacional de Aduanas.

(1): Estimado por Secretaría Técnica en base a coeficientes anuales de 0,734 para 2003; 0,745 para 2004 y 0,749 para 2005. Para 2006 se ha utilizado coeficiente de 2005.
(2): Recepción de plantas lecherías.

Cuadro Anexo 3.1
PRECIO DE LAS IMPORTACIONES PROVENIENTES DE ARGENTINA
UF/Ton.

Mes	Leche en polvo	Leche fluida	Queso gouda
Ene-02	68,9		103,2
Feb-02	69,4		86,1
Mar-02	60,1		69,3
Abr-02	58,0		73,2
May-02	59,6		67,7
Jun-02	60,6		70,6
Jul-02	56,4		72,7
Ago-02	55,9		74,2
Sep-02	54,5		65,7
Oct-02	56,2		68,4
Nov-02	53,5		64,1
Dic-02	54,1		67,9
Ene-03	57,3		64,2
Feb-03	72,6		
Mar-03	76,5		62,2
Abr-03	73,0		76,4
May-03	71,5		83,0
Jun-03	75,1		86,2
Jul-03	77,0		87,1
Ago-03	76,4		89,8
Sep-03	75,5		83,7
Oct-03	70,4		77,0
Nov-03	68,8		73,9
Dic-03	68,3		74,0
Ene-04	65,1		66,8
Feb-04	65,6	13,0	74,1
Mar-04	71,0		74,6
Abr-04	73,5		77,6
May-04	72,4	13,9	81,1
Jun-04	73,9	14,3	81,4
Jul-04	75,7	14,1	81,0
Ago-04	75,1	13,9	77,0
Sep-04	72,2	13,6	76,6
Oct-04	71,1	13,0	73,7
Nov-04	69,6	12,8	69,2
Dic-04	68,4	12,2	67,7
Ene-05	70,0	12,2	67,0
Feb-05	69,1	12,7	69,7
Mar-05	74,7	13,4	76,6
Abr-05	74,6	13,5	75,5
May-05	74,1	13,5	77,2
Jun-05	75,6	13,6	80,5
Jul-05	75,3	13,3	80,2
Ago-05	71,7	13,5	81,4
Sep-05	72,3	12,3	78,6
Oct-05	70,7	12,3	77,4
Nov-05	69,1	12,5	76,6
Dic-05	68,2	12,9	74,3
Ene-06	66,4	11,1	74,8
Feb-06	67,0	11,7	75,1
Mar-06	67,1	11,8	76,2
Abr-06	66,4	12,0	74,3
May-06	66,0	12,3	74,8
Jun-06	68,2	12,6	77,7
Jul-06	68,3	12,9	76,4
Ago-06	70,8	12,5	73,8

Nota: Cifras excluyen la importación de cremas y leches evaporadas.

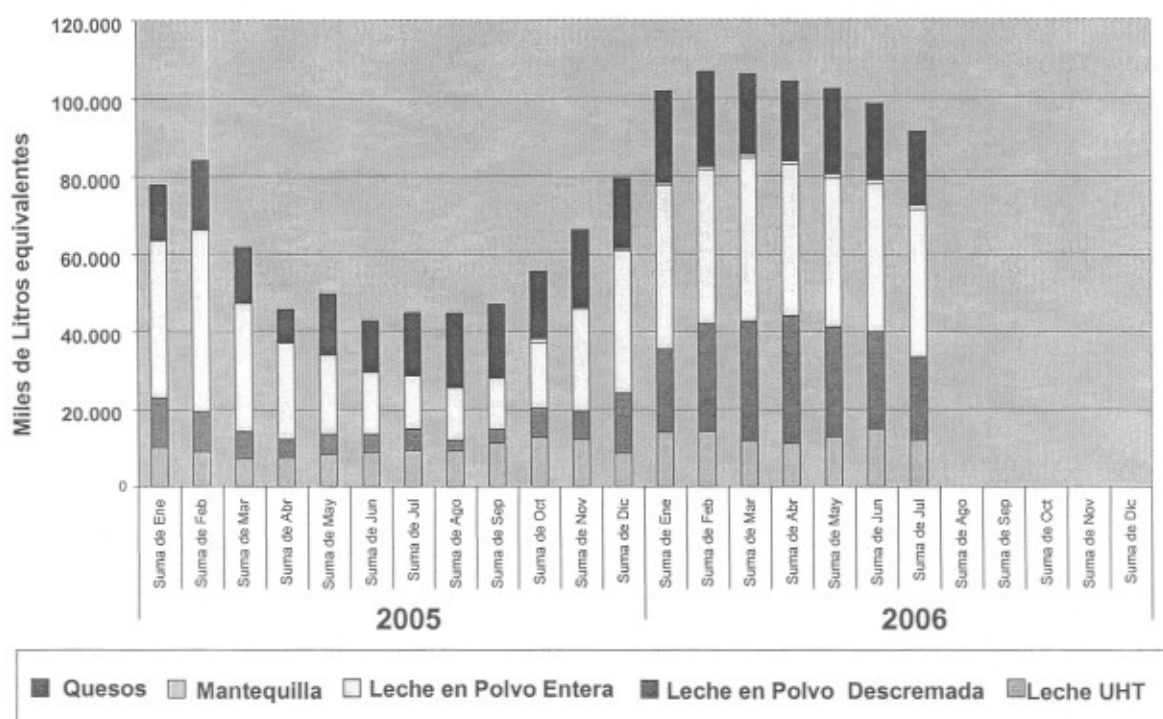
Fuente: Elaborado por Secretaría Técnica en base a cifras del Servicio Nacional de Aduanas.

Anexo 4: Antecedentes presentados por el Ministerio de Agricultura.

1. Inventarios de productos.

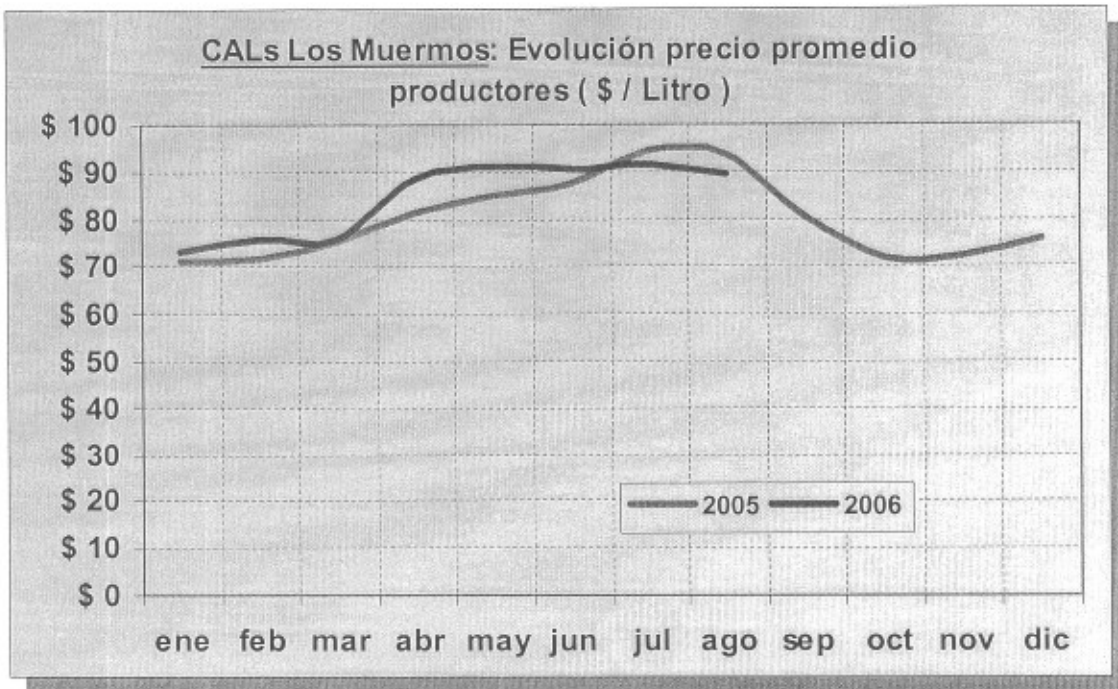
Desde hace algún tiempo, en la encuesta mensual con que ODEPA recoge la información de recepción de leche y elaboración de productos lácteos se viene consultando las existencias mensuales de los más importantes productos. Ello, como señal para evitar que eventualmente el país y las empresas en particular recurran a importaciones innecesarias. Sólo 5 de las 14 industrias entregan regularmente información y con ella se ha construido el gráfico adjunto, que muestra que al mes de julio de 2006 habría un stock del doble de productos que en el año anterior a igual mes.

Existencias o stocks de productos lácteos



2. Caída de precios a septiembre y casi segura baja para noviembre si no se establece una salvaguardia.

Los precios que recibieron los productores durante el período enero-julio 2006 presentan una leve baja (1,1%). En los meses de junio y julio y posiblemente en agosto, dicha reducción superó un 5% en términos reales, respecto de los mismos meses de la temporada pasada. Los precios que reciben los productores por su leche caen regularmente en primavera-verano y en la actualidad, a partir de los anuncios de las industrias, esto habría ocurrido en septiembre, con porcentajes variables según las empresas. Como ejemplo, de acuerdo a la presentación entregada a la Secretaría de la Comisión de distorsiones por APROLECHE Osorno, Vialat habría bajado en \$ 20 por litro; Watts, en \$ 18, y Nestlé, en \$ 15 por litro. Las reducciones de precios del conjunto de las plantas se aproximarían a \$ 18, en promedio. Si se aplica esta baja al precio medio de septiembre de 2005 (\$ 128), el precio de la leche en el mes en curso llegaría a unos \$ 110 por litro en la X Región (-14%). Cabe recordar que este precio corresponde a un promedio ponderado, y la mayoría de los productores de pequeño tamaño reciben un precio muy inferior, dado su volumen de operación y las características de su producto. Para mostrar esta realidad de una mayoría de pequeños productores se presenta información de centros de acopio de la X Región y un ejemplo hecho por ODEPA, en que los precios oscilan entre \$ 60 y \$ 90 por litro.



FUENTE: Centro de Acopio Los Muermos

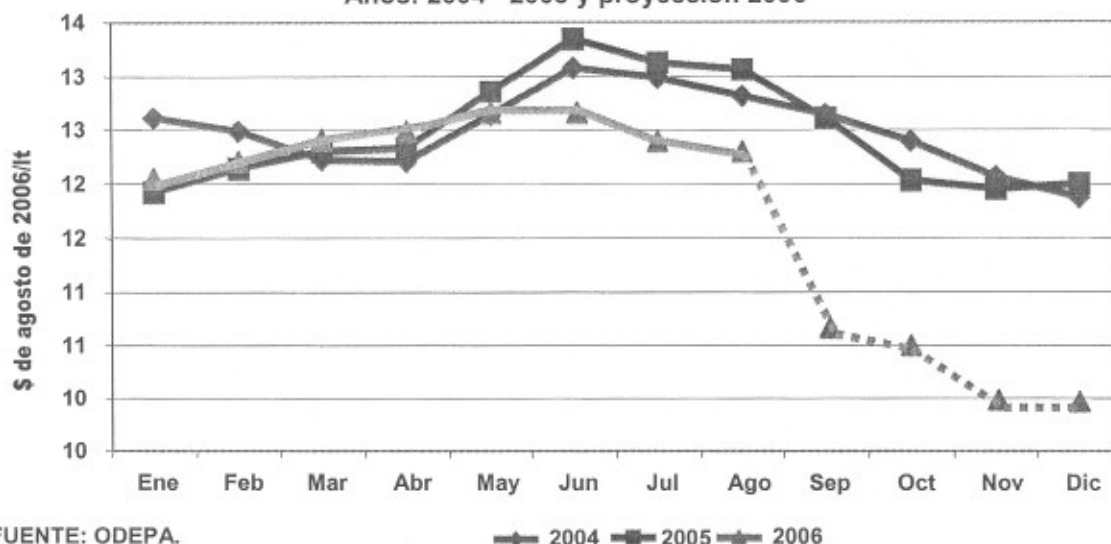
Esquemas de pago de leche vigentes septiembre 2006.

PARAMETROS / INDUSTRIA	LACTEOS FRUTILLAR	LACTEOS VALDIVIA	CELBER CHILE
1. PRECIO BASE	\$ 67,00	\$ 74,00	\$ 78,00
BONIFICACION INVERNAL	\$ 15,00	\$ 15,00	
2. MATERIA GRASA (KG)	3,00% \$ 500	3,00% \$ 400	3,00% \$ 200
3. PROTEINA (KG)	3,15% \$ 1.000	3,15% \$ 1.000	3,15% \$ 1.500

FUENTE: ACOLECHE.

Asimismo, se estaría detectando la intención de algunas empresas industriales y queserías de anunciar una segunda baja de precios, que comenzaría a operar el 1 de noviembre. Conforme a estas fuentes, esto haría que el precio a partir de esa fecha se sitúe por debajo de \$ 105 por litro.

Evolución mensual del precio real de la leche a productor
Años: 2004 - 2005 y proyección 2006



FUENTE: ODEPA.

Estas decisiones estarían considerando, entre otras, tres variables: que no habría salvaguardias, que se mantiene un alto stock y que el precio en la Argentina debería bajar aún más. Ello señala que la situación podría ser más crítica que lo planteado por APROLECHE en su presentación.

Precios y crecimiento de la recepción de leche cruda, Episodios de precios inferiores a \$112

Fecha	Precio \$/Lts	Tasa de Crecimien to (%)	Fecha	Precio \$/Lts	Tasa de Crecimien to (%)
Dic-79	112		Ene-84	110	3,3%
Nov-80	106	13%	Nov-85	104	14,7%
Dic-80	103	12%	Dic-85	99	13,2%
Ene-81	106	9%	Ene-86	99	13,1%
Feb-81	108	5%	Feb-86	100	11,9%
Sep-81	108	-10%	Nov-86	107	0,3%
Oct-81	94	-12%	Dic-86	106	0,0%
Nov-81	85	-14%	Ene-87	108	-0,7%
Dic-81	78	-14%	Nov-98	110	-3,2%
Ene-82	81	-14%	Dic-98	110	-3,9%
Feb-82	88	-14%	Oct-99	105	-4,1%
Mar-82	95	-14%	Nov-99	105	-3,2%
Abr-82	107	-13%	Dic-99	105	-1,4%
Oct-82	104	-12%	Ene-00	107	0,7%
Nov-82	103	-10%	Feb-00	111	2,1%
Dic-82	100	-11%	Sep-02	110	-6,0%
Ene-83	100	-13%	Oct-02	104	-4,8%
Feb-83	104	-13%	Nov-02	102	-3,6%
Mar-83	110	-11%	Dic-02	103	-2,6%
Oct-83	109	-5%	Ene-03	106	-1,9%
Nov-83	100	-5%	Feb-03	109	-1,8%
Dic-83	101	-2%	Mar-03	111	-1,7%

Fuente: Aproleche Osorno en base a datos de ODEPA

Se señala que en el período posterior a 1980 se observan 44 meses en los que el precio medio estuvo por debajo de \$ 112 (24 meses en los que el precio fue igual o inferior a \$ 105). En el primer caso, de los 44 meses hubo 31 en que la producción bajó un año después (70%); en el caso de los 24 meses la producción bajó en 19 oportunidades (79%). Esto señala una alta probabilidad de que la producción caiga en el próximo año si la actual disminución de precios se profundiza e incluso si se mantiene el precio actual de \$ 112.

Lo anterior permitiría suponer adecuado establecer como meta un precio algo mayor de este nivel, por ejemplo, \$ 115.

Sin embargo, el nivel de salvaguardia que se determine debería considerar adicionalmente otros factores. El precio a productor argentino que hace posible un precio de exportación

como el existente en el país trasandino, es más bajo que el chileno y difícilmente permitiría producir en condiciones de competencia. Sin embargo, la producción se hace posible por medio de subsidios implícitos en los precios de los principales insumos en la alimentación de las vacas lecheras, como soya y maíz, que presentan las mismas distorsiones que el trigo. Igualmente, el menor costo de la energía reduce los costos de transporte y manejo interno de maquinarias en los predios agrícolas. Asimismo, los precios de la energía en la Argentina influyen también en una reducción de los costos totales de la industria, especialmente cuando se hace necesaria la aplicación de calor (pasteurización, deshidratación, etc). Todo esto hace que la cadena productiva nacional se vea en una situación de desmedro para competir, la cual debería ser compensada, al menos durante el tiempo necesario para hacer las modificaciones en las distintas fases de la producción que hagan posible una adecuada competencia.

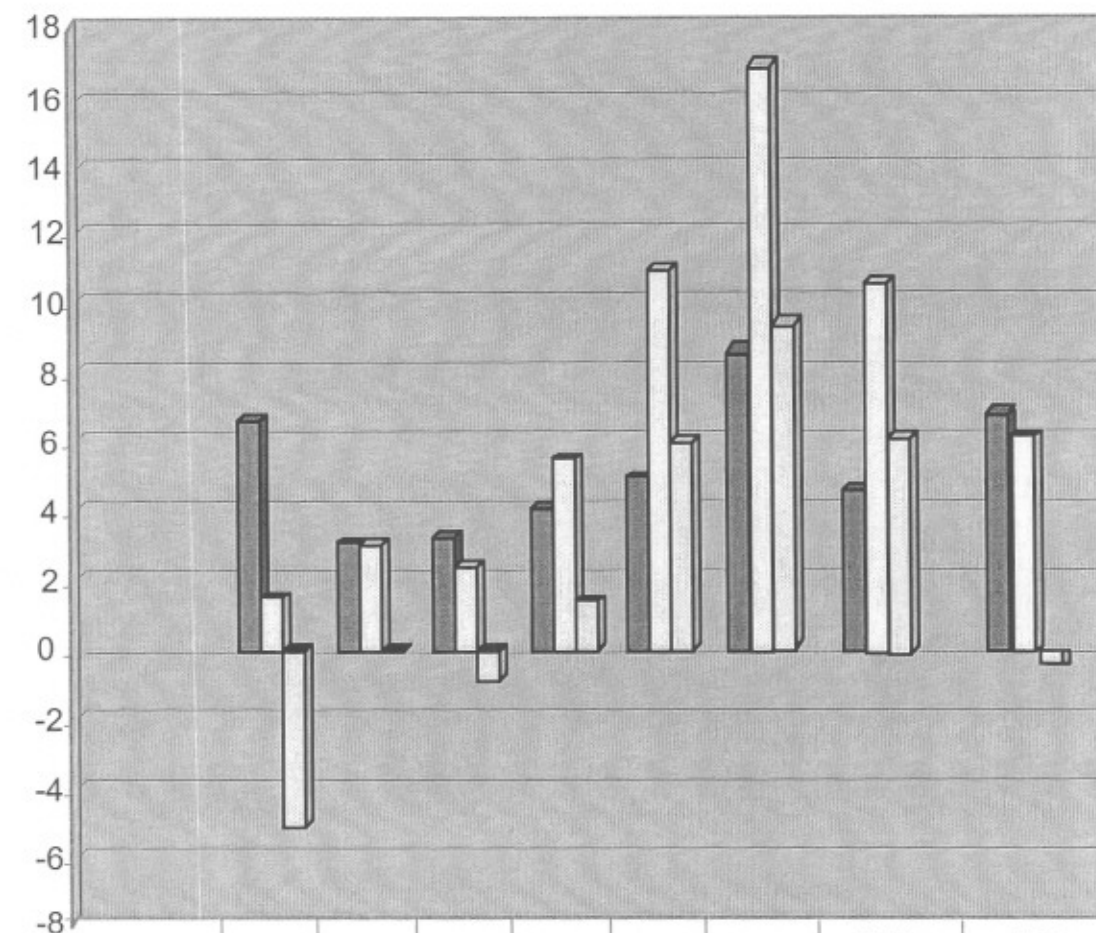
3. El queso en Chile es el producto lácteo que más leche fluida utiliza.

La leche fluida, tal como se produce en el predio agrícola, sin ningún tipo de modificación, es un producto difícilmente transable, dada su alta perecibilidad. Por eso requiere, en general, adaptaciones que la conviertan en un producto fácil de transportar y de mayor duración. Dentro de estas opciones hay algunas que tienen mayor similitud con el producto original, como pueden ser las leches líquidas pasteurizadas o UHT, en envases especiales para uso directo. Otras formas, aunque físicamente diferentes, permiten reconstituir un producto parecido al original: es el caso de la leche en polvo, que corresponde al producto original deshidratado. Otros productos, una vez elaborados, no permiten revivir un producto líquido parecido al original, pero también son formas usuales de presentar la leche en el mercado y se fabrican a través de métodos relativamente sencillos, que incluso requieren el uso de una infraestructura muy inferior al de los primeros. Entre éstos el principal es el queso.

En Chile, durante el año 2005 la elaboración de queso y quesillos en diez empresas industriales grandes alcanzó a 65.000 y 12.000 toneladas, respectivamente, que en conjunto significaron la utilización de un 42% del total de la leche que procesó la gran industria nacional (710 millones de litros). A esto debería sumarse la producción de un importante número de empresas menores, que muchas veces son la única opción para lecherías de tamaño medio y pequeño, y que en 2005 elaboraron 19.000 toneladas de queso y 7.000 toneladas de quesillos, con un empleo total de 223 millones de litros equivalentes. Considerando sólo el queso, producto fácilmente transable internacionalmente, se llega a una producción nacional de 84.000 toneladas, confeccionadas con un 36,5% de la leche producida a nivel de país (aproximadamente 840 millones de litros). Lo anterior debe compararse con la importancia de la leche en polvo, con menos de 63 mil toneladas producidas en diez industrias, utilizando un volumen de leche de productores inferior a 600 millones de litros, que corresponden a 26% del total de leche nacional.

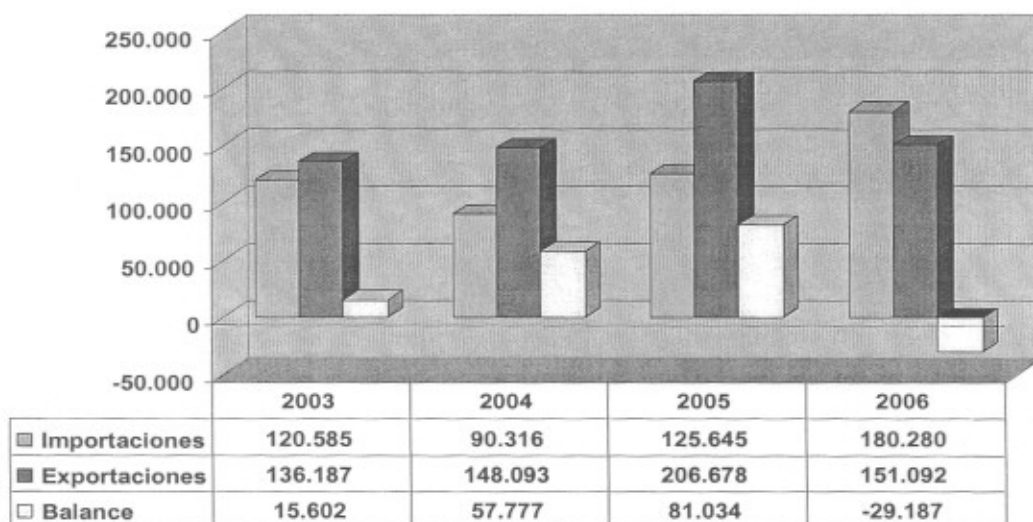
Entre enero y julio de 2006 la producción de quesos ha disminuido en 2.656 toneladas (7,2%). Las importaciones de quesos desde la Argentina, en tanto, han subido en 2.253 toneladas en el mismo lapso (67%). Al respecto, a continuación se presenta el balance de comercio exterior de quesos para el período 2000-2006 y el balance global del comercio exterior de productos lácteos para el período enero – julio en los años 2003 a 2006.

Balance del comercio exterior de Quesos (Miles de Ton.)



	2000	2001	2002	2003	2004	2005	2005 (ene-jul)	2006 (ene-jul)
■ Importaciones	6.631	3.115	3.293	4.128	5.750	8.085	4.163	6.156
□ Exportaciones	1.542	3.057	2.446	5.541	11.417	17.594	10.080	5.972
▣ Saldo	-5.089	-58	-847	1.413	5.667	9.509	5.917	-184

Balance de comercio exterior ene-jul 2003 / 2006 (Litros equivalentes)



La encuesta a pequeñas industrias lecheras da cuenta de que en estas empresas laboran cerca de 1.500 personas, con más de 1.100 involucradas en el proceso productivo directo y 400 en distribución y ventas. Con el ingreso de quesos argentinos este sector se está viendo afectado muy negativamente, pues tendría que bajar muy fuertemente los precios a sus abastecedores, con lo cual muchos de ellos (en la actualidad más de 1.000) podrían dejar de producir.